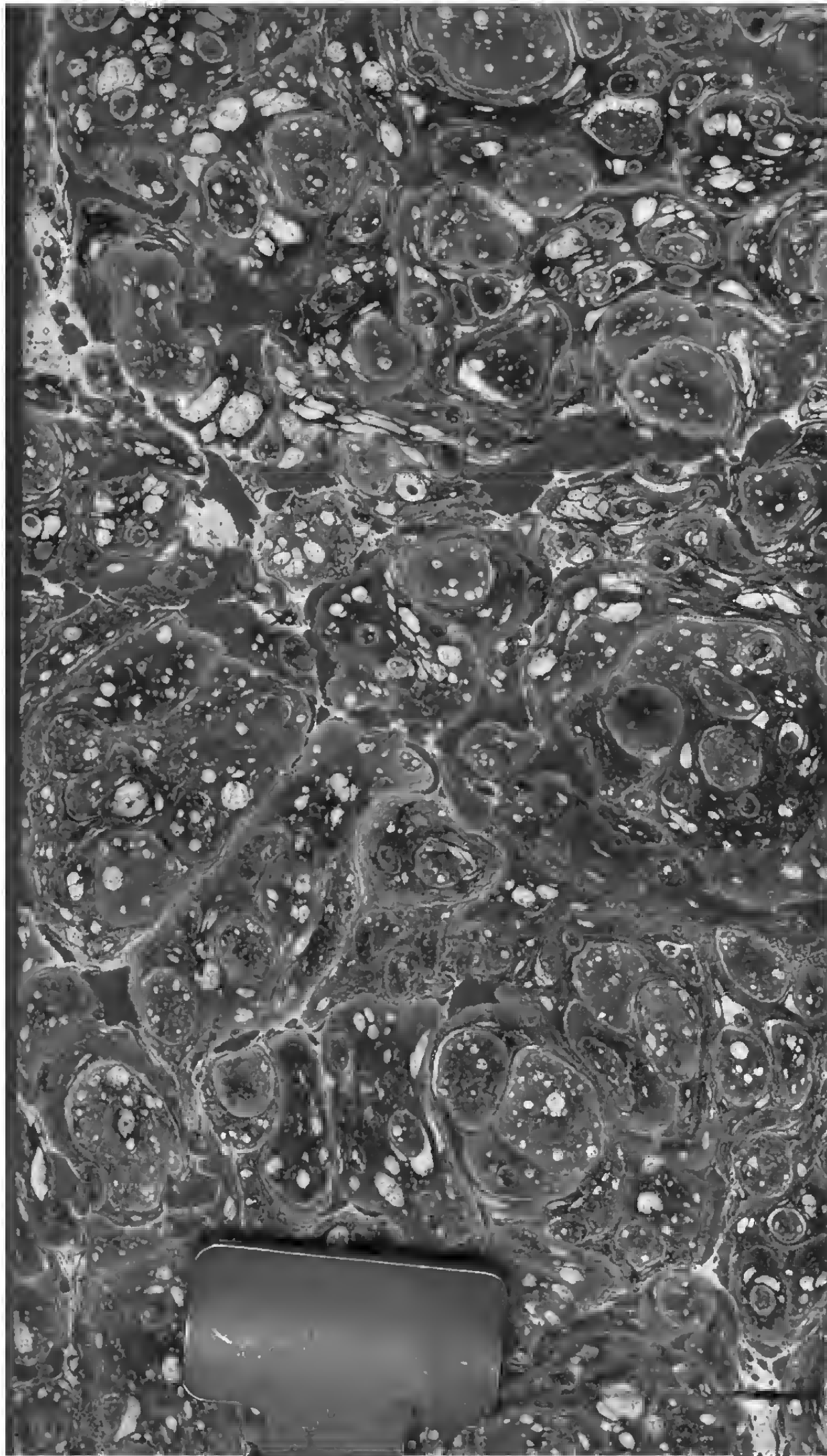
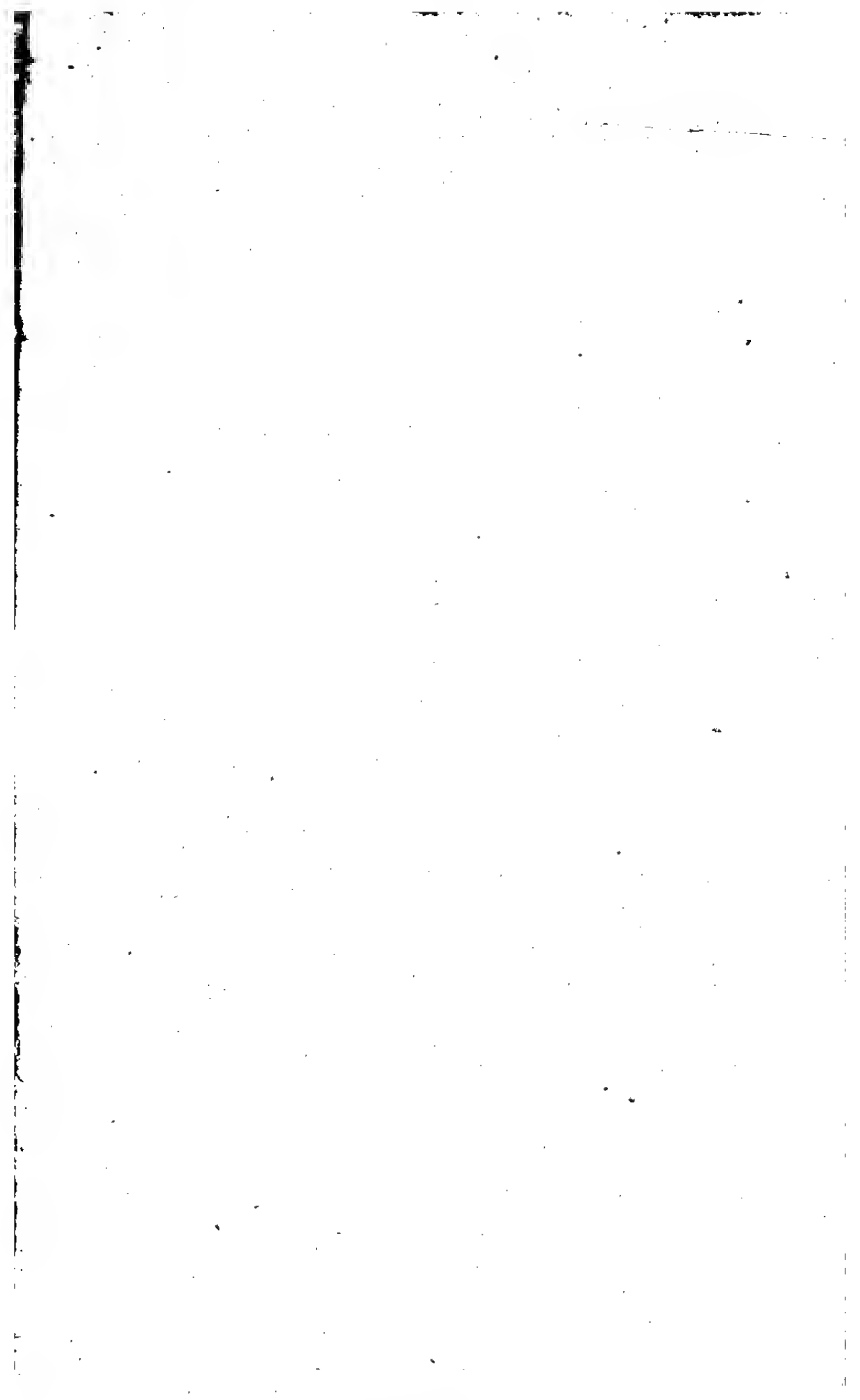


Phyt.

792





383

Phyt. 792

H. n. 583.

~~Phyt. No. 392.~~

In die Correctur nicht selbsten
bestimmen konnten, so haben wir
unserem Druckfehler eingestanden,
welche zu verbessern sind.

Verzeichnifs

sämmtlicher

Bäume und Sträucher,

in den

Großherzoglich-Badischen Gärten

zu

Carlsruhe, Schwezingen und Mannheim.

Herausgegeben

vom

Gartenbau-Director Zeyher.

Mannheim,

gedruckt mit Burgerspitals-Schriften.

1806.

BIBLIOTHECA
REGIA
MONACENSIS.

Nachricht,

Da dermalen noch nicht alle in diesem Verzeichniß vorkommende Pflanzen vermehrt vorhanden sind; so stehen die Preise nur bey denjenigen, welche gegenwärtig abgegeben werden können. Es sind aber diese Preise einer von dem mindern oder größern Vorrath, auch der Stärke der Pflanzen, abhängenden kleinen Veränderung unterworfen.

Liebhaber wenden sich entweder an mich, oder die Hrn. Hofgärtner Hartweg in Karlsruhe und Schneider in Mannheim, und dürfen versichert teyn, daß keine Pflanzen unter einem andern als dem wahren Namen abgegeben werden.

Unbekannte Käufer lassen sich gefallen, die Zahlung entweder voraus zu leisten, oder solche auf ein oder das andere Handlungshaus in der Nähe von Karlsruhe oder Mannheim anzuweisen.

Vom Vorrathe der Saamen und den aus Saamen gezogenen Sträuchern, welche dem Hundert nach abgegeben werden, wie auch von vorhandenen Obstarten, sind bey den obenbenannten Herrn Hofgärtnern und mir besondere Kataloge zu haben.

Diejenigen Pflanzen, welche in hiesiger Gegend den Winter über nicht im Freyen gehalten werden können, und entweder gut bedeckt oder überbaut werden müssen, haben das Zeichen (*), die immergrünenden aber sind mit (†) bezeichnet.

Zu Vermeidung aller Mißverständnisse, allegirte ich bey mehreren Pflanzen die Namen der verschiedenen Autoren nach folgenden Abbreviaturen:

- Ait.* Aiton Hortus Kewensis.
B. Ges. Schriften der Berlinischen Gesellschaft naturforschender Freunde.
Borck, Borckhausen Forsthandbuch,

- Burgsd.* Burgsdorf Holzarten.
Du Roi. Du Roi Harbkesche wilde Baumzucht.
C. B. p. Casp. Bauhini pinax,
Dub. arb. Duhamel, Traité des arbres et arbustes, nouvelle édition.
Ehrh. Ehrhards Beyträge zur Naturkunde etc.
Hort. par. Hortus Parisiensis.
Hoffm. Hoffmann historia salicum etc.
Jacq. Jacquin verschiedene Werke.
Juss. Jussieu, Genera plantarum etc.
Lam. Lamarek, Encyclopédie.
L'Her. L'Heritier, Monographien etc.
L. Linné systema vegetabilium.
L. suppl. Linné supplementum plantarum.
Lodd. Loddiges Catalog.
Marsh. Marshal, nordamerikanische Bäume.
Mich. Michaux flora boreali-americana.
Mönch. Mönch, Verzeichniß ausländischer Bäume.
Münchh. Münchhausen Hausvater.
Mill. Millers Garten - Lexicon.
Pall. Pallas flora Rossica.
Pers. Persoon, synopsis plantarum.
Röss. Rösig, ökonomisch botanische Beschreibung der Rosen.
Thunb. Thunberg, Icones plantarum japonicarum. etc.
Walt. Walter Flora caroliniana.
Wang. Wangenheim Beyträge zur Forstwissenschaft.
Wett. fl. Wetterauer flora.
Willd. Willdenow species Plantarum.
Will. Williams Catalog.

Briefe und Gelder erwartet man frey, so wie auch alle Emballagen besonders zu bezahlen sind.

No.		Fr.
1	<i>Acer tataricum</i> . L.	-
2	<i>pseudo platanus</i> . L.	-
3	— — — fol. varieg.	-
4	<i>platanoides</i> . L.	-
5	— — — α . laciniatum	-
6	— — — β . fol. variegatis	-
7	<i>rubrum</i> . L.	-
8	— — — mas. Hort. Paris.	-
9	{ <i>dasycarpon</i> . Ehrh. <i>eriocarpon</i> . Mich. <i>tomentosum</i> . Hort. Paris. }	-
10	<i>saccharinum</i> . L.	-
11	<i>japonicum</i> ? Thunb.	-
12	<i>palmatum</i> ? Thunb.	-
13	{ <i>striatum</i> . du Roi <i>canadense</i> . H. Paris. }	-
14	<i>pensylvanicum</i> . L.	-
15	{ <i>spicatum</i> . Lam. <i>montanum</i> . Willd. <i>parviflorum</i> . Ehrh. }	-
16	{ <i>Opalus</i> . Lam. <i>rotundifolium</i> . H. Paris. }	-
17	<i>campestre</i> . L.	-
18	— — — fol. variegatis.	-
19	{ <i>Apolifolium</i> . Willd. <i>montanum</i> . C. B. pin. }	-
20	<i>monspeulanum</i> . L.	-

No.		fl.	kr.
21	*† { creticum. L. trilobum. Lam. sempervirens. L. }	-	-
22	{ Negundo. L. negundofoeum.. H, par. }	-	-
23	hybridum. W. Cat	-	-
1	*Adelia acidoton. L.	-	-
2	* spinosa.	-	-
1	Aesculus hypocaustanum. L.	-	-
2	— fol. arg. varieg.	-	-
3	— fol. aureo varieg.	-	-
4	* Pavia rubra. Ait.	-	-
5	lutea. Willd.	-	-
6	{ macrostachys. Mich. carnea. Hortul. }	-	-
1	Amorpha fruticosa. L.	-	-
2	{ pumila. Mich. perforata. Hortul. herbacea. Walt. }	-	-
3	glabra. Hortul.	-	-
1	Amygdalus communis. L.	-	-
2	— fol. varieg.	-	-
3	— amara.	-	-
4	— persicifolia.	-	-
5	pumila flor. pleno. L.	-	-
6	nana. L.	-	-
7	sibirica. Lod.	-	-
8	orientalis. Lod.	-	-
9	Persica. L.	-	-
10	— flore pleno.	-	-
1	Anagryris foetida. *†	-	-
	— glauca		

No.		fl. kr.
1	*† <i>Andromeda</i> { <i>cassinefol. Vent.</i> <i>speciosa. Mich.</i> } -	
2	*† <i>polyfolia. L.</i> - - -	
3	*† — α <i>latifolia. Ait.</i> + -	
4	*† — β <i>angustifolia. Ait.</i> -	
5	*† { <i>paniculata. Ait.</i> <i>parabolica. Duh. arb.</i> } - -	
6	*† <i>racemosa. L.</i> - - -	
7	*† { <i>axillaris. Duh. arb.</i> <i>Catesbaei. Willd.</i> } - -	
8	*† — χ <i>angustifolia. Ait.</i> -	
9	6† <i>calyculata. L.</i> - - -	
10	*† — α <i>angustifol. Ait.</i> -	
11	*† { <i>serratifolia. Will. Cat.</i> <i>acuminata.</i> <i>formosissima.</i> <i>lucida.</i> <i>reticulata.</i> } <i>Hortul.</i> - -	
12	*† <i>pilulifera. L.</i> - - -	
13	*† { <i>Daboecia. L.</i> <i>Erica Daboecia. Willd.</i> <i>Menziesia polyfolia. Juss.</i> } -	
14	*† <i>oleifolia.</i> - - -	
1	<i>Annona</i> { <i>triloba. L.</i> <i>Orchidocarpon arietinum. Mich.</i> }	
2	*† { <i>Glabra. L.</i> <i>Orchidoc. parviflorum. Mich.</i> } -	
1	<i>Aralia spinosa. L.</i> - - -	
2	<i>nudicaulis L.</i> - - -	
1	*† <i>Arbutus Unedo. L.</i> - - -	

No.		fl.	kr.
2	*† <i>Arbutus Unedo</i> fl. rubro. -	-	-
3	*† — fl. pleno. -	-	-
4	*† <i>Andrachne. L.</i> -	-	-
5	† <i>Uva Ursi. L.</i> -	-	-
6	† <i>alpina. L.</i> -	-	-
1	<i>Aristolochia</i> { <i>Sipho. L'herit.</i> <i>macrophylla. Willd.</i> <i>frutescens. Marsh.</i> } -	-	-
1	† <i>Artemisia abrotanum. L.</i> -	-	-
1	* <i>Ascyrum Crux andreae. L.</i> -	-	-
1	† <i>Astragalus Tragacantha. L.</i> -	-	-
1	<i>Atragene Alpina. L.</i> -	-	-
2	— { fl. coeruleo. austriaca. Scop. } -	-	-
1	*† <i>Atriplex Halimus. L.</i> -	-	-
2	*† <i>portulacoides. L.</i> -	-	-
1	*† <i>Aucuba japonica. L.</i> -	-	-
1	<i>Aylanthus</i> , { <i>glandulosa. Ait.</i> <i>Rhus cacodendrum. Ehrh.</i> — <i>succedaneum. L. suppl.</i> } -	-	-
1	† <i>Azalea procumbens. L.</i> -	-	-
2	{ <i>pontica. Pall.</i> <i>calendulacea. Mich.</i> } -	-	-
3	<i>viscosa. L.</i> -	-	-
4	— α . <i>odorata.</i> -	-	-
5	<i>nudiflora rosea. Ait.</i> -	-	-
6	— α . <i>alba.</i> -	-	-
7	— β . <i>coccinea.</i> -	-	-
8	<i>glauca. Ait.</i> -	-	-
9	— α . <i>rubra.</i> -	-	-

No.		fl. kr.
10	* <i>Azalea glauca</i> , β .	-
11	* <i>canescens</i> . <i>Mich.</i>	-
I	* $\frac{1}{2}$ <i>Baccharis halimifolia</i> . <i>L.</i>	-
1	<i>Berberis vulgaris</i> . <i>L.</i>	-
2	— α , <i>enuclca.</i>	-
3	— β . <i>alba.</i>	-
4	<i>canadensis</i> . <i>Mill.</i>	-
5	<i>cretica</i> . <i>L.</i>	-
6	<i>sibirica</i> . <i>L.</i>	-
7	<i>sinensis</i> . <i>Thouin.</i>	-
8	<i>obortiva</i> ?	-
9	<i>humilis</i> ?	-
I	<i>Betula alba</i> . <i>L.</i>	-
2	— α . <i>pendula.</i>	-
3	<i>odorata</i> . <i>Borck.</i>	-
4	<i>populifolia</i> . <i>Du Roi.</i>	-
5	<i>papyrifera</i> . <i>Ait.</i>	-
6	{ <i>nigra</i> . <i>L.</i> <i>lanulosa</i> <i>Mich.</i> }	-
7	<i>excelsa</i> . <i>Ait.</i>	-
8	{ <i>lenta</i> . <i>L.</i> <i>carpinifolia</i> , <i>Ehr.</i> }	-
9	<i>nana</i> . <i>L.</i>	-
10	<i>pumila</i> . <i>L.</i>	-
	{ <i>fruticosa</i> . <i>Poll.</i> <i>quebecensis</i> <i>B. Gesell.</i> <i>tomentosa.</i> ————— }	-
11		-
11-a		-
12	<i>canadensis</i> . <i>Wang.</i>	-
13	<i>broccemburgensis</i> . <i>Du Roi.</i>	-
I	<i>Betula Alnus communis</i> . <i>L.</i>	-

No.		-	-	H. Kr.
2	Betula Alnus glutinosa. L.	-	-	
3	— incana. Ait.	-	-	
4	— serrulata. Ait.	-	-	
5	— carpinifolia.	-	-	
6	— rubra.	-	-	
7	— canadensis.	-	-	
8	— maritima.	-	-	
9	— glaciosa.	-	-	
10	— laciniata. Ait.	-	-	
1	*Billardiara scandens. Duh. arb.	-	-	
1	Bignonia { Catalpa. L.	}		
	{ Catalpa cordifolia. Duh. arb.			
2	{ radicans. L.	}		
	{ Thecoma radicans. Duh. arb.			
3	— minor.	-	-	
4	capreolata. L.	-	-	
1	*† Buddleja capitata. Jacq.	-	-	
1	*† Bupleurum fruticosum.	-	-	
1	† Buxus sempervirens.	-	-	
2	† — arborescens.	-	-	
3	† — fol. aureo variegatis.	-	-	
4	† — fol. argent. variegatis	-	-	
5	† — myrtifolia,	-	-	
6	*† balearica. Willd.	-	-	
1	* Callicarpa americana. L.	-	-	
1	Catycanthus floridus, L.	-	-	
2	{ ferqx. Mich.	}		
	{ fertilis. Walt.			
3	nanus. Duh. arb.	-	-	
4	oblongulus. Spec. nova	-	-	

No.		No.
5	<i>Calycanthus præcox</i> . L.	-
1	<i>Cassia marylandica</i> . L. <i>f.</i>	-
1	*† <i>Cassine Paragua</i> . L.	-
2	*† <i>oppositifolia</i> , L.	-
1	<i>Carpinus Betulus</i> . L.	-
2	— <i>quercifolia</i> .	-
3	<i>orientalis?</i>	-
4	<i>Ostrya</i> . L.	-
5	{ <i>americana</i> . Mich. <i>virginica</i> . Lodd. }	-
1	* <i>Capparis spinosa</i> . L.	-
1	<i>Ceanothus americanus</i> . L.	-
1	<i>Celastrus scandens</i> . L. <i>microphyllus</i> .	-
2	*† <i>bullatus</i> . L.	-
1	<i>Celtis Australis</i> . L.	-
2	<i>orientalis</i> . L.	-
3	— <i>fol. variegatis</i> .	-
4	<i>occidentalis</i> . L.	-
5	<i>cordata</i> . Hort. Par.	-
6	• <i>sinensis</i> . <i>Spec. nova</i>	-
7	<i>Tournefortii</i> . <i>Dub. arb.</i>	-
1	<i>Cephalanthus occidentalis</i> . L.	-
1	* <i>Ceratonia Siliqua</i> .	-
1	<i>Cercis Siliquastrum</i> . L.	-
2	— <i>flore albo</i> .	-
3	<i>canadensis</i> . L.	-
1	*† <i>Cestrum Parqui</i> . L. <i>Hor.</i>	-
1	<i>Chionanthus virginicus</i> . L.	-
2	— <i>latifolius</i> .	-
1	<i>Cissus orientalis</i> . L.	-

No.				fl. kr.
1	<i>Clematis Vitalba.</i>	-	-	-
2	<i>virginica. L.</i>	-	-	-
3	<i>crispa. L.</i>	-	-	-
4	<i>orientalis. L.</i>	-	-	-
5	<i>Viorna. L.</i>	-	-	-
6	<i>Viticella. L.</i>	-	-	-
7	— flore pleno.	-	-	-
8	— flore rubro.	-	-	-
9	<i>recta. L.</i>	-	-	-
10	— $\alpha.$ <i>elatior.</i>	-	-	-
11	<i>integrifolia. L.</i>	-	-	-
12	* <i>flammula. L.</i>	-	-	-
13	* <i>calycina. L. Hor.</i>	-	-	-
14	* <i>cirrhusa. L.</i>	-	-	-
1	<i>Clethra alnifolia. L.</i>	-	-	-
2	— — $\alpha.$ <i>glabella. Mich.</i>	-	-	-
3	— — $\beta.$ { <i>tomentosa. Mich.</i>			
4	— <i>paniculata</i> { <i>glauca. Hortul.</i>			
1	*† <i>Cneorum tricoccon. L.</i>	-	-	-
1	<i>Colutea arborescens. L.</i>	-	-	-
2	{ <i>orientalis. Mill.</i>	-	-	-
	{ <i>cruenta. Ait.</i>			
	{ <i>media. Hortul.</i>			
3	{ <i>halepica. Hort. Par.</i>	-	-	-
	{ <i>Pocockii. Ait.</i>			
4	<i>Istria. Will.</i>	-	-	-
1	<i>Coriaria myrtifolia. L.</i>	-	-	-
1	<i>Cornus mascula. L.</i>	-	-	-
2	— fructu flavo.	-	-	-
3	— fol. variegatis.	-	-	-

No.		-	-	-	fl. kr.
4	<i>Cornus alba.</i> L.	-	-	-	
5	<i>florida.</i> L.	-	-	-	
6	— <i>fl. albo.</i>	-	-	-	
7	— <i>fol. variegatis.</i>	-	-	-	
8	{ <i>tomentulosa.</i> Mich.	}	-	-	
	{ <i>circinata.</i> L'Her.				
9	<i>canadensis.</i> Mich.	-	-	-	
10	{ <i>sericea.</i> L.	}	-	-	
	{ <i>amomum.</i>				
11	<i>lanuginosa.</i>	-	-	-	
12	{ <i>stricta.</i> L'Her.	}	-	-	
	{ <i>fastigiata.</i> Mich.				
13	— <i>fol. variegatis.</i>	-	-	-	
14	<i>alternifolia.</i> L.	-	-	-	
15	— α . ramis cortice.	-	-	-	
	<i>obscurus rubro.</i>				
	— β . ramis cortice				
	<i>pallido virescente</i>				
16	<i>sanguinea.</i> L.	-	-	-	
17	<i>fol. variegatis.</i>	-	-	-	
18	<i>paniculata.</i> L'Her.	-	-	-	
19	<i>sibirica?</i> Lodd.	-	-	-	
20	<i>punctata?</i>	-	-	-	
21	<i>verrucosa.</i> Lodd.	-	-	-	
22	<i>suecica.</i> L. <i>f.</i>	-	-	-	
1	* <i>Coronilla Emerus.</i> L.	-	-	-	
2	<i>coronata.</i> L.	-	-	-	
3	* <i>minima.</i> L.	-	-	-	
1	<i>Corylus Avellana.</i> L.	-	-	-	
2	— α . <i>rubra.</i>	-	-	-	
3	— β . <i>maxima.</i>	-	-	-	

No.		fl. kra.
4	<i>Corylus arborescens. Münshh.</i> -	
5	<i>Columna. L.</i> - - -	
6	{ <i>cornata. L.</i> } - -	
	{ <i>rostrata? Ait.</i> } - -	
1	<i>Cratægus Aria. L.</i> - - -	
2	— <i>α. longifolia.</i> - - -	
3	— <i>β. succica. L. fl. succ.</i>	
4	<i>terminalis. L.</i> - - -	
5	<i>lucida. Wang.</i> - - -	
6	{ <i>monogyna. Jacq.</i> } - -	
	{ <i>apiifolia. Medicus.</i> } - -	
7	— <i>flore pleno.</i> - - -	
8	— <i>fl. rubro.</i> - - -	
9	— <i>fructu flavo.</i> - - -	
10	— <i>fol. arg. varieg.</i> - - -	
11	— <i>fol. aureo varieg.</i> - - -	
12	— <i>flore pleno.</i> - - -	
13	<i>Oxyacantha.</i> - - -	
14	<i>coccinea.</i> - - -	
15	{ <i>cordata Ait.</i> } - -	
	{ <i>Mespil. acerifol-Burgd.</i> } - -	
16	{ <i>glandulosa. Ait.</i> } - -	
	{ <i>sanguinea. Pall.</i> } - -	
17	<i>punctata. Ait.</i> - - -	
18	<i>Crus galli α. splendens. Ait.</i>	
19	— <i>β. pyracantifol. Ait.</i>	
20	— { <i>γ. salicifol. Ait.</i> } - -	
	{ <i>linearis. H. Par.</i> } - -	

No.	Crataegus		fl. kr.
21		tomentosa. <i>L.</i> Mesp. laciniata. <i>Walt.</i> Mesp. xanthocarpus. <i>L. Sppl.</i> Crat. parvifolia. <i>Willd.</i>	
22		Azarolus: <i>L.</i> - -	
23		— fructu rubro. -	
24		{ Aronia, Mesp. Aronia. <i>Hort. Par.</i> }	
25		— fructu albo. -	
26		{ pyrifolia. Mesp. pyrifolia. <i>Hort. Par.</i> }	
27		— fructu flavo. -	
28		{ tanacetifolia. Mesp. tanacetifol. <i>H. Par.</i> }	
29		dentata. <i>Hort. Par.</i> - -	
30		{ caroliniana. Mesp. caroliniana. <i>H. Par.</i> }	
31		{ carolina. Mesp. carolina. <i>Hort. Par.</i> }	
32		{ prunifolia. Mesp. prunifol. <i>Hort. Par.</i> }	
33		{ axillaris. Mesp. axillaris. <i>Hort. Par.</i> }	
34		racemosa. <i>Hort. Par.</i> -	
35		flava. <i>Will.</i> - -	
36		elliptica. <i>Ait.</i> - -	
1	* $\frac{1}{1}$ Cupressus	{ fastigiata. <i>Hort. Par.</i> sempervireus. }	

No.		fl	kr.
2	* { expansa. Hort. Par. sempervirens horizontal L. }		
3	disticha α . pyramidalis, L.		
4	— β . pendula.	-	-
5	† thyoides. L.	-	-
6	*† lusitanica.	-	-
7	pendula. Spec. nova		
I	Cytisus sessilifolius. L.	-	-
2	nigricans. L.	-	-
3	hirsutus. L.	-	-
4	supinus. Willd.	-	-
5	austriacus. L.	-	-
6	welgaricus. L.	-	-
7	glutinosus. Lodd.	-	-
8	Spec. nova ex Sibiria.	-	-
9	argenteus. L.	-	-
10	purpureus. Scopoli.	-	-
11	Laburnum. L.	-	-
12	— α . latifolium.	-	-
13	— β . fol. variegatis.	-	-
14	biflorus. L'Her.	-	-
I	Cynanchum erectum. L.	-	-
I	*† Cyrilla { racemiflora. L. Itea Cyrilla. L'Her. Cyr. caroliniana. Mich. }		
I	* Daphne alpina. L.	-	-
2	† Cneorum. L.	-	-
3	† Laureola. L.	-	-
4	† Mezereum. L.	-	-
5	— flore albo.	-	-
6	*† Gnidium. L.	-	-

No.				R. kas
7	*†	Daphne Tartonraira. L.	-	-
8	*†	collina. Duh. arb.	-	-
9	*†	pontica. L.	-	-
10	*†	odora. Ait.	-	-
11	*†	villosa. L.	-	-
1	*	Decumaria barbara. L.	-	-
1	*	Diospyros Lotus. L.	-	-
2		— fol. variegatis	-	-
3		— <i>fructu nigro</i> virginiana. L.	-	-
4		Kaki. L.	-	-
1		Dirca palustris. L.	-	-
1	*	Dryas octopetala. L.	-	-
1		Elæagnus orientalis. L.	-	-
2		angustifolia.	-	-
1	*	Empetrum nigrum. L.	-	-
1	*	Ephedra monostachia. L.	-	-
2	*	distachia. L.	-	-
3	*†	altissima. Duh. arb.	-	-
1	*	Epigæa repens. L.	-	-
1	†	Erica herbacea. L.	-	-
2	†	— α . carnea. L.	-	-
3	†	tetralix. L.	-	-
4	†	vulgaris. L.	-	-
5	†	— flore albo.	-	-
6	†	cinerea. L.	-	-
1		Eyonymus europæus. L.	-	-
2		— fructu albo.	-	-
3		— fol. variegatis.	-	-
4		latifolius. L.	-	-
5	*†	americanus. L.	-	-

No.		fl. kr.
6	<i>Evonymus verrucosus</i> . L.	-
7	<i>atropurpureus</i> . L.	-
1	<i>Fagus</i> { <i>Castanea</i> . L. } -	-
	{ <i>Cast. vulgaris</i> . <i>Duh. arb.</i> } -	-
2	— <i>α. americana</i> .	-
3	— <i>β. fol. variegatis</i> .	-
4	<i>pumila</i> . L.	-
5	<i>Castanella</i> .	-
6	<i>asplenifolia</i> .	-
7	<i>sylvatica</i> . L.	-
8	— <i>α. latifolia</i> .	-
9	— <i>β. atropurpurea</i> .	-
10	— <i>γ. fol. variegatis</i> .	-
11	— <i>δ. creps de coq.</i>	-
12	— <i>castanella</i>	-
1	* <i>Ficus carica</i> . L.	-
1	* <i>Fothergilla Gardeni</i> . L.	-
1	<i>Fontanesia phylliræoides</i> . <i>Duh. arb.</i>	-
1	* { <i>Fræncklinia alatamaha</i> . <i>Marsh.</i> } -	-
	{ <i>Gordonia pubescens</i> . <i>Lam.</i> } -	-
1	<i>Fraxinus excelsior</i> . L.	-
2	— <i>fol. argent. varieg.</i>	-
3	— <i>fol. aureo varieg.</i>	-
4	— <i>verrucosa</i> .	-
5	— <i>jaspidea</i> .	-
6	— <i>aurea</i> .	-
7	— <i>horizontalis</i> .	-
8	— <i>pendula</i> .	-
9	— { <i>monophylla</i>	-
	— { <i>simplicifol.</i> <i>Willd.</i>	-
10	<i>quadrangularis Mich.</i>	-

No.		fl. kr.
11	<i>Fraxinus americana</i> . L.	- -
12	— <i>nigra</i> .	- -
13	— <i>alba</i> .	- -
14	— <i>sambucifolia</i> . Lam.	- -
15	— { <i>juglandifol.</i> Wang. <i>caroliniana.</i> DuRoi	- -
16	{ <i>acuminata.</i> Lam. <i>novæ anglæ.</i> Wang. }	-
17	{ <i>caroliniana.</i> Lam. <i>lanceolata.</i> Borckh. }	-
18	{ <i>pubescens.</i> Lam. <i>nigra.</i> Du Roi. }	-
19	{ <i>Ornus.</i> L. <i>florifera.</i> Scopoli. <i>Ornus europæa.</i> Pers. <i>paniculata.</i> Lam. }	-
20	{ <i>rotundifolia.</i> Lam. <i>Ornus mannifera.</i> Hortul. }	-
21	{ <i>mycrophylla</i> α. <i>lanceifol.</i> Hrt. <i>lentiscifolia.</i> Hort. Par. }	-
22	<i>mycrophylla rotundifolia.</i> H. P.	-
23	— <i>monophylla.</i> Mihi.	-
24	<i>parvifolia.</i> Lam.	- -
25	<i>sinensis?</i>	- -
26	<i>nana.</i> Spec. nova	- -
27	<i>lyrata.</i> Spec. nova	- -
28	<i>florida</i> na?	- -
I	* † <i>Firmiana</i> { <i>chinensis.</i> <i>Sterculia platanoides.</i> L }	- -

No.		fl. fr.
1	* † <i>Gaultheria procumbens</i> . L.	-
1	* <i>Genista candicans</i> . L.	-
2	<i>florida</i> . L.	-
3	<i>sagittalis</i> . L.	-
4	<i>tinctoria</i> . L.	-
5	<i>sibirica</i> . L.	-
6	<i>pilosa</i> . L.	-
7	<i>anglica</i> . L.	-
8	<i>germanica</i> . L.	-
9	<i>lusitanica</i> . L.	-
1	{ <i>Gingko biloba</i> . L.	-
1	{ <i>Salisburia adianthifolia</i> . Smith.	-
1	<i>Gleditsia triacanthos</i> . L.	-
2	<i>inermis</i> . L.	-
3	<i>sinensis</i> . Hort. Par.	-
4	— <i>α. crispifolia</i> . Mihi.	-
5	{ <i>monosperma</i> . Willd.	-
5	{ <i>caroliniensis</i> Lam.	-
5	{ <i>aquatica</i> . Marsh.	-
6	<i>horrida</i> . Spec. nova	-
1	<i>Glycine frutescens</i> . L.	-
1	{ <i>Guilandina dioica</i> . L.	-
1	{ <i>Gymnocladus canadensis</i> . Lam.	-
1	<i>Halesia diptera</i> . L.	-
2	<i>tetraptera</i> . L.	-
3	<i>parviflora</i> . Mich.	-
1	<i>Hamamelis virginiana</i> . L.	-
1	<i>Hedera Helix</i> . L.	-
2	— <i>fol. aureo variegatis</i> .	-
3	— <i>fol. argenteo varieg.</i>	-

No.			fl	kr.
4	Hedera	{ quinquefolia. L. Ampelopsis quinquefol. Mich. Cissus quinquefol. Hortul.		
5		{ cordata. L. Ampelops. cordata. Mich. }		
1	Hibiscus	spiratus. L. - - -		
2		<i>Syracus</i> flore albo. - - -		
3		— flore cæruleo. - - -		
4		* — flore pleno rubro. - - -		
5		* — flore pleno albo. - - -		
6		— fol. variegatis. - - -		
1	Hippophæe	rhamnoides. L. - - -		
2		canadensis. L. - - -		
1	Hydrangea	arborescens. L. - - -		
2		{ glauca. Hort. Par. nivea. Mich. }		
3		*† { opuloides . Duh. arb. Hortensia mutabilis. Hrtl.		
4		*† — flore cæruleo. - - -		
1	†Hypericum	androsaemum. L. - - -		
2		† elatum. Ait. - - -		
3		prolificum. L. - - -		
4		kalmianum. L. - - -		
5		calycinum. L. - - -		
6		† ascyron. L. - - -		
7		olympicum. - - -		
8		hircinum. L. - - -		
1	*Jasminum	officinale. L. - - -		
2		— fol. aureo varieg. - - -		
3		— fol. arg. varieg. - - -		

No.		fl. k
4	† <i>Jasminum fruticans</i> . L.	- -
5	<i>humile</i> . L.	- -
1	<i>Juglans alba</i> . L.	- -
2	<i>cinerea</i> . L.	- -
3	— <i>ovalis</i> .	- -
4	<i>nigra</i> . L.	- -
5	<i>regia</i> . L.	- -
6	— <i>fructu maximo</i> ,	-
7	{ <i>angustifolia</i> . Ait.	-
	{ <i>cordiformis</i> . Wang.	-
8	<i>Pecan</i> , Marsh,	- -
9	<i>fratrinifolia</i>	- -
1	† <i>Juniperus communis</i> . L.	- -
2	† <i>suecica</i> . Hort. Par.	- -
3	†* <i>phoenicea</i> . L.	- -
4	† <i>oxycedrus</i> . L.	- -
5	†* <i>bermudiana</i> . L.	- -
6	† <i>virginiana</i> . L.	- -
7	†* — <i>α. canadensis</i> .	- -
8	*† <i>thurifera</i> .	- -
9	†* <i>chinensis</i> . Spec. nova	- -
10	† <i>tamariscifolia</i> .	- -
11	†* <i>prostrata</i> . Spec. nova	- -
12	† <i>Sabina</i> . L.	- -
13	— <i>fol. variegatis</i> .	- -
1	† <i>Ilex aquifolium</i> . L.	- -
2	*† — <i>echinatum</i> .	- -
3	*† — <i>fol. aureo varieg.</i>	- -
4	*† — — — <i>echin.</i>	- -
5	*† — <i>fol. argent. variegatis</i> .	- -
6	*† — <i>heterophyllum</i> .	- -

No.		fl.	kr.
7	*† <i>Ilex Opaca. Ait.</i> - - -		
8	*† { <i>Cassine. L.</i> <i>Dahoon. Walt.</i> }	-	-
9	*† <i>angustifolia. Spec. nova</i> - -		
10	*† { <i>myrtifolia. Walt.</i> <i>rosmarinifolia. Lam.</i> }	-	-
11	<i>canadensis. Mich.</i> - -		
12	*† <i>madericensis. Duh. arb.</i> - -		
13	*† <i>vomitaria. Ait.</i> - - -		
14	*† <i>laurifolia. Spec. nova</i> - -		
15	*† <i>æstivalis. — —</i> - - -		
16	*† <i>balearica. — —</i> - - -		
1	*† <i>Itea virginica. L.</i> - - -		
1	*† <i>Iva frutescens. L.</i> - - -		
1	*† <i>Kalmia latifolia. L.</i> - - -		
2	*† <i>angustifolia. L.</i> - - -		
3	*† — <i>ramis horizont.</i>		
4	*† <i>glauca. L'Her.</i> - -		
1	{ <i>Kœhlreutera paniculata. L'Her.</i> <i>Sapindus chinensis. L.</i> }		
1	*† <i>Lavandula Spica. L.</i> - - -		
2	*† <i>Stæchas. L.</i> - - -		
1	*† <i>Laurus nobilis. L.</i> - - -		
2	*† — <i>fol. variegatis.</i> - -		
3	<i>Benzoin. L.</i> - - -		
4	* <i>Sassafras. L.</i> - - -		
5	*† <i>Borbonia. L.</i> - - -		
1	*† <i>Lagerstrœmia indica. L.</i> - - -		
1	*† <i>Ledum palustre. L.</i> - - -		
2	*† — <i>æ. rosmarinifol. M.</i>		

No.		fl.	kr.
3	† <i>Ledum palustre</i> β. <i>latifolium</i> . Lam.		
4	*† thymifolium. Lam.	-	-
5	*† — minus.	-	-
I	<i>Ligustrum vulgare</i> . L.	-	-
I	— α. fol. variegatis.		
2	† — β. <i>italicum</i> .	-	-
3	— γ. <i>latifolium</i> .	-	-
I	<i>Liquidambar Styracifluum</i> . L.	-	-
2	6 orientale.	-	-
3	* { <i>asplenifolium</i> . L. <i>Comptonia Ceterach</i> . D. arb. }		
I	<i>Liriodendron tulipifera</i> , L.	-	-
2	— α. <i>integrifol.</i>		
I. CAPRIFOLIA.			
I	<i>Lonicera</i> { <i>sempervirens</i> . L. <i>Caprifol. sempervirens</i> . Mich.		
2	{ <i>Periclymenum</i> . L. <i>Caprifol. vulgare</i> . Borckh. }		
3	— α. <i>quercifolium</i> .	-	-
4	— β. fol. variegatis.		
5	<i>Caprifolium</i> . L.	-	-
6	{ <i>glauca</i> . Burgsd. <i>dioica</i> . L. et Ait. <i>media</i> . Murray. <i>parviflora</i> . Lam. }		
7	{ <i>grata</i> . Ait. <i>virginiana</i> . Marsh. }	-	-
8	<i>rotundifolia</i> . Spec. nova	-	-
9	<i>balcarica</i> — —	-	-

No.		fl. kr.
10	<i>Lonicera præcox. Spec. nova</i> - -	-
11	<i>implexa.</i> — — - -	-
II. CHAMÆCERASI.		
12	<i>Lonicera xylosteum, L.</i> - -	-
13	<i>nigra, L.</i> - -	-
14	{ <i>alpigena, L.</i> <i>Isika alpigena, Borckh,</i> }	-
15	{ <i>cærulea, L.</i> <i>Isika cærulea, Borckh,</i> }	-
16	<i>canadensis, Willd.</i> - -	-
17	<i>tatarica, L.</i> - -	-
18	— <i>flore albo.</i> - -	-
19	<i>pyrenaica, L.</i> - -	-
III. SYMPHORICARPOS.		
20	{ <i>symphoricarpos, L.</i> <i>symphor. vulgaris, Mich.</i> }	-
IV. DIERVILLA,		
21	{ <i>Diervilla, L.</i> <i>Diervilla Tournefortii, Mich.</i> }	-
1	*† <i>Lotus hirsutus, L.</i> - -	-
2	*† <i>rectus, L.</i> - -	-
1	<i>Lycium europæum, L.</i> - -	-
2	<i>barbarum, L.</i> - -	-
3	* <i>afrum, L.</i> - -	-
4	* <i>Spec. nova.</i> - -	-
5	* <i>chinense, Duk. arb.</i> - -	-
1	*† <i>Magnolia grandiflora, L.</i> - -	-
2	<i>acuminata, L.</i> - -	-
3	<i>glauca, L.</i> - -	-
4	* <i>tripctala, L.</i> - -	-

No.		fl.	kr.
5	* <i>Magnolia pupurea</i> . <i>Jard. de Malmaison</i> .		
6	* <i>discolor</i> . <i>dto.</i>		
I	<i>Menispermum virginicum</i> . L.	-	
2	<i>canadense</i> , L.	-	
3	<i>carolinianum</i> . L.	-	
1	* <i>Melia Azedarach</i> . L.	-	
I	<i>Mespilus Amelanchier</i> . L.	-	
2	<i>canadensis</i> . L.	-	
3	— <i>α. longifolia</i> .	-	
4	<i>Chamæmespilus</i> . L.	-	
5	<i>arbutifolia</i> . L.	-	
6	<i>Cotoneaster</i> . L.	-	
7	{ <i>Pyracantha</i> . L.		
	{ <i>Cratæg. Pyracantha</i> . <i>Borckh.</i>		
8	<i>japonica</i> . <i>Jard. de Malmaison</i> .		
9	<i>germanica erecta</i> . <i>Ait.</i>	-	
10	— <i>α. diffusa</i> . <i>Ait.</i>	-	
11	— <i>β. fructu maximo</i> .		
I	* † <i>Mimosa farnesiana</i> . L.	-	
2	* † <i>arborea</i> . L.	-	
3	* † <i>julibrissin</i> . <i>Scopoli</i> .	-	
I	* † <i>Mitchella repens</i> . L.	-	
I	<i>Morus nigra</i> , L.	-	
2	<i>alba</i> . L.	-	
3	— <i>α. hispanica</i> . <i>Hort. Par.</i>	-	
4	<i>rubra</i> . L.	-	
5	<i>canadensis</i> .	-	
6	<i>constantinopolitana</i> . <i>Hort. Par.</i>		
7	<i>laciniata</i> . <i>Hort. Par.</i>	-	

No.		fl. kr.
8	Morus { papyrifera. L. ♂ Brousonetia papyracea. Duh. arb. — α. fol. varieg.	
9	papyrifera. L. ♀	-
10	tatarica?	-
1	† Myrica cerifera. L.	-
2	Gale. L.	-
3	* trifoliata. L.	-
4	† pensylvanica. Hort. Par.	-
1	Nissa { villosa. Mich. } { montana. Hortul. }	-
2	{ aquatica. L. } { biflora. Walt. }	-
3	{ candicans. Mich. } { capitata? Walt. }	-
4	sylvatica. Spec. nova	-
5	angetei. — —	-
6	undulata. — —	-
7	purpurea. — —	-
1	* † Olea fragrans. L.	-
2	* † europæa. L.	-
1	Ononis fruticosa. L.	-
1	* Passiflora cærulea. L.	-
2	* lutea. L.	-
1	Periploca græca. L.	-
1	Philadelphus coronarius. L.	-
2	— fl. pleno.	-
3	— fol. variegat.	-
4	— humilis.	-

No.		fl. kr.
5	<i>Philadelphus inodorus</i> . L. -	-
6	<i>laxus</i> . <i>Spec. nova</i> -	-
1	*† <i>Phillyrea media</i> . L. -	-
2	*† <i>angustifolia</i> . L. -	-
3	*† <i>latifolia</i> . L. -	-
4	*† <i>lævis</i> . <i>Ait.</i> -	-
5	*† <i>ligustrifolia</i> . <i>Ait.</i> -	-
6	*† <i>oleifolia</i> . <i>Ait.</i> -	-
7	*† <i>rosmarinifolia</i> . <i>Ait.</i> -	-
8	*† <i>dentata</i> . <i>Cels.</i> -	-
1	*† <i>Phlomis fruticosa</i> . L. -	-
2	<i>purpurea</i> . L. -	-
	I.	
1	† <i>Pinus sylvestris</i> . L. -	-
2	† — <i>α. rubra</i> . -	-
3	*† — <i>β.</i> { <i>montana</i> .	
	{ <i>mughus</i> . <i>Willd.</i>	
4	† — <i>γ. pumila</i> . <i>Borckh.</i> -	-
5	† — <i>δ. tatarica</i> . <i>Ait.</i> -	-
6	*† <i>Pinea</i> . L. -	-
7	† <i>Pineaster</i> . <i>Ait.</i> -	-
8	*† <i>maritima</i> . <i>Du Roi.</i> -	-
9	† <i>Toeda</i> . L. -	-
10	† <i>rigida</i> . <i>Du Roi.</i> -	-
11	† <i>Cembra</i> . L. -	-
12	*† <i>Strobus</i> . L. -	-
13	† <i>echinata</i> . <i>Mill.</i> -	-
14	*† <i>halepensis</i> . L. -	-
15	† <i>palustris</i> . <i>Ait.</i> -	-
	II.	
16	<i>Larix</i> . L. -	-

No.				fl. kr
17	Pinus Larix	$\left\{ \begin{array}{l} \text{nigra.} \\ \text{laricina. Du Roi.} \\ \text{pendula. Ait.} \end{array} \right\}$	-	
18	* Cedrus. L.		- -	
III.				
19	† Abies. L.	- -		
20	† picea. L.	- -		
21	† balsamea. L.	- -		
22	† canadensis. L.	- -		
23	† mariana alba. L.	- -		
24	† — rubra. L.	- -		
25	† orientalis. L.	- -		
1	Platanus orientalis. L.	- -		
2	— α. acerifolia.	- -		
3	— β. hispanica.	- -		
4	— γ. quercifolia	- -		
5	occidentalis. L.	- -		
1	† Polygala Chamæbuxus. L.	- -		
1	† Polygonum frutescens. L.	- -		
1	Populus alba. L.	- -		
2	— α. lobata.	- -		
3	canadensis. Mönch.	- -		
4	tremula. L. & <i>crispa</i>	- -		
5	— lævigata. Borchh.	- -		
6	nigra. L.	- -		
7	— $\left\{ \begin{array}{l} \text{italica. Du Roi.} \\ \text{dilatata. Ait.} \end{array} \right\}$	- -		
8	— — fol. variegat.	- -		
9	balsamifera. L.	- -		
10	candicans. Ait.	- -		

No.		fl. fr.
11	<i>Populus heterophylla</i> . L.	-
12	{ <i>caroliniensis</i> . Borckh. <i>monilifera</i> . Ais. }	-
13	{ <i>græca</i> . Borckh. <i>atheniensis</i> . Hortul. }	-
14	<i>cordata</i> . Hort. Par.	-
15	<i>grandidentata</i> . Spec. nova	-
1	<i>Potentilla fruticosa</i> . L.	-
1	<i>Prinos</i> { <i>verticillatus</i> . L. <i>Gronovii</i> . Mich. }	-
2	<i>glaber</i> . L.	-
3	<i>lævigatus</i> . Lodd.	-
	I. Armeniaca.	
1	<i>Prunus armeniaca</i> . L.	-
2	— <i>fol. variegatis</i> .	-
3	{ <i>dasycarpa</i> . Ehrh. <i>armeniaca dasycarpa</i> . Walt. }	-
	II. Prunus.	
4	<i>spinosa</i> . L.	-
5	<i>insititia</i> . L.	-
6	— <i>α. domestica</i> .	-
7	{ <i>œconomica</i> . Borckh. <i>vulgaris</i> . Suckow. }	-
8	<i>syriaca</i> . Borckh.	-
9	<i>italica</i> . Borckh.	-
10	<i>cerasiformis</i> . Ehrh.	-
11	<i>myrobalana</i> . H. Par.	-
12	<i>sinensis</i> . H. Par.	-
13	<i>Imperialis</i> fr. et fol. variegatis.	-
14	<i>St. Julien</i> fol. variegatis.	-

No.		fl.	kr.
15	<i>Prunus sibirica.</i>	-	-
16	<i>persicifolia canadensis,</i>	-	-
17	<i>candicans americana.</i>	-	-
18	<i>pumila. L.</i>	-	-
19	<i>prostrata- Spec. nova</i>	-	-
20	<i>domestica abortiva.</i>	-	-
21	— flore pleno.	-	-
II. Cerasi.			
22	{ <i>Cerasus. L.</i>	-	-
	{ <i>Cerasus. Wett. fl.</i>	-	-
23	— flore pleno.	-	-
24	— fol. variegatis.	-	-
25	<i>semperflorens. Ehrh,</i>	-	-
26	<i>fruticosa. Pall.</i>	-	-
IV. Padus.			
27	<i>Padus. L.</i>	-	-
28	— α . <i>rubra. Ait.</i>	-	-
29	— β . <i>nigra. Ait.</i>	-	-
30	— fol. variegatis.	-	-
31	<i>virginiana. L.</i>	-	-
32	<i>serotina. Ehrh.</i>	-	-
33	<i>Mahaleb. L.</i>	-	-
34	<i>fructu flavo.</i>	-	-
V. Lauro cerasi.			
35	*† <i>Lauro cerasus. L.</i>	-	-
36	*† <i>lusitanica.</i>	-	-
37	*† <i>sempervirens? Hortul.</i>	-	-
1	<i>Ptelea trifoliata. L.</i>	-	-
1	* <i>Punica granatum. L.</i>	-	-
2	* — flore pleno.	-	-
	— <i>flava. nova</i>	-	-

No.

fl. kr.

I. Malus.

1	<i>Pyrus Malus sylvestris.</i>	-	-
2	— { <i>præcox. Pall.</i>	}	-
	— { <i>Mal. paradisiaca. L.</i>		
3	— <i>domestica. Auct.</i>	-	-
4	— { <i>dioica. Willd.</i>	}	-
	— { <i>apetala. Münchh.</i>		
5	— <i>spectabilis. Willd.</i>	-	-
6	— — <i>fl. pleno.</i>	-	-
7	— <i>baccata. L.</i>	-	-
8	— — <i>fl. pleno.</i>	-	-
9	— <i>coronaria. L.</i>	-	-
10	— <i>fructu nigro.</i>	-	-
11	— <i>fol. aureo variegatis.</i>	-	-
12	— <i>hybrida. Hort. Par.</i>	-	-
13	✠ — <i>sempervirens. Hort. Par.</i>	-	-
14	— <i>upsala.</i>	-	-

II. Pyrus.

15	<i>communis. L.</i>	-	-
16	— $\alpha.$ { <i>sylvestris. H. Par.</i>	}	-
	— { <i>Pyraster. L.</i>		
17	— $\beta.$ <i>flore pleno.</i>	-	-
18	— $\gamma.$ <i>quercifolia.</i>	-	-
19	— $\delta.$ <i>fol. variegatis.</i>	-	-
20	<i>nivalis. Jacq.</i>	-	-
21	<i>salicifolia. Hort. Par.</i>	-	-
22	<i>Montis Sinai.</i>	-	-
23	<i>Michauxia. Hort. Par.</i>	-	-
24	<i>pollveria. Hort. Par.</i>	-	-

No.

fl. kr.

III. Cydonia.

25	Pyrus	Cydonia maliformis. L.	-	-
26		— pyriformis. L.	-	-
27		— lusitanica. Hort. Par.	-	-
28		— sinensis. Hort. Par.	-	-
1	Quercus	Robur. L.	-	-
2		— α. sessile.	-	-
3		— fol. variegatis.	-	-
4		{ fastigiata. Hort. Par. }	-	-
		{ pyramidalis. Hortul. }	-	-
5		Cerris. L.	-	-
6		— α. frondosa. Ait.	-	-
7		— β. bullata. Ait.	-	-
8		— γ. sinuata. Ait.	-	-
9		— δ. crispa.	-	-
10		discolor. Du Roi.	-	-
11		Prinos α. tomentosa. Mich.	-	-
12		— β. monticola. Mich.	-	-
13		— γ. palustris. Mich.	-	-
14		— δ. acuminata. Mich.	-	-
15		heterophylla. Ait.	-	-
16		Phellos α. angustifolia. L.	-	-
17		— β. latifolia. L.	-	-
18	*†	glauca. L. <i>heterophylla</i>	-	-
19	*†	Ilex. L.	-	-
20	*†	Suber. L.	-	-
21	*†	coceifera.	-	-
22	*†	gramuntia. Willd.	-	-
23	*†	virens α. maritima. Mich.	-	-
24		nigra. L.	-	-

— *coccinea palustris*

— *caroliniana*

— *impericaria Michx*

— *balota*

No.			fl.	kr.
25	<i>Quercus rubra.</i>	<i>L.</i>	-	-
26	—	<i>α. minor.</i>	-	-
27	<i>alba.</i>	<i>L. β montana</i>	-	-
28	<i>Esculus.</i>	<i>L.</i>	-	-
29	<i>Aegilops.</i>		-	-
30	<i>tinctoria.</i>	<i>Mich.</i>	-	-
31	<i>obtusiloba.</i>	<i>Mich.</i>	-	-
32	<i>macrocarpa.</i>	<i>Mich.</i>	-	-
33	<i>Banisteri.</i>	<i>Mich.</i>	-	-
34	<i>coccinea.</i>	<i>Wang.</i>	-	-
35	<i>aquatica.</i>	<i>Ait.</i>	-	-
36	<i>paludosa.</i>		-	-
37	<i>haliphlaeos.</i>	<i>Hort. Par.</i>	-	-
38	<i>velutina.</i>	<i>Spec. nova</i>	-	-
39	<i>montana.</i>	<i>Will,</i>	-	-
I. Rhamnus,				
1	<i>Rhamnus catharticus,</i>	<i>L.</i>	-	-
2	<i>infectorius.</i>	<i>L.</i>	-	-
3	<i>saxatilis.</i>	<i>L.</i>	-	-
4	†	<i>sempervirens.</i>	<i>Hort. Par.</i>	-
5	*†	<i>lycioides.</i>	<i>Hort. Par.</i>	-
6	*†	<i>iguaneus.</i>	<i>L.</i>	-
7		<i>hybridus.</i>	<i>L'Her.</i>	-
8	*†	<i>buxifolius.</i>	<i>Duh. arb.</i>	-
II. Alaternus.				
9	*†	<i>Alaternus.</i>	<i>L.</i>	-
10	*†	—	<i>fol. aureo varieg.</i>	-
11	*†	—	<i>fol. argent. varieg.</i>	-
12	*†	—	<i>fol. aureo maculato.</i>	-
13	*†	—	<i>laciniata.</i>	-

Nn.		fl. kr.
14	*† <i>Rhamnus balearica. Duh. arb.</i> -	
	III. <i>Frangula.</i>	
15	<i>Frangula. L.</i> -	
16	{ <i>franguloides. Mich.</i> } -	
	{ <i>alnifolius. L'Herit.</i> } -	
17	<i>alpinus. L.</i> -	
18	<i>pumilus. L.</i> -	
	IV. <i>Paliurus.</i>	
19	{ <i>Paliurus; L.</i> } -	
	{ <i>Paliurus aculeatus. D. arb.</i> } -	
	V. <i>Ziziphus.</i>	
20	* { <i>Ziziphus. L.</i> } -	
	* { <i>Ziziphus vulgaris. Willd.</i> } -	
21	* { <i>sinensis.</i> } -	
	* { <i>Ziziphus sinensis. Lam.</i> } -	
22	* { <i>Lineatus. L.</i> } -	
	* { <i>Ziziphus lineatus. Willd.</i> } -	
1	*† <i>Rhododendron maximum. L.</i> -	
2	*† — <i>fl. albo.</i>	
3	*† <i>ponticum. L.</i> -	
4	*† — <i>purpureum.</i>	
5	*† — <i>varieg.</i>	
6	*† <i>punctatum. Willd.</i>	
7	† <i>ferrugineum. L.</i> -	
8	† <i>hirsutum. L.</i> -	
1	<i>Rhus Coriaria. L.</i> -	
2	{ <i>viridiflorum. Hort. Par.</i> } -	
	{ <i>glabrum. L.</i> } -	
3	<i>typhinum. L.</i> -	

No.		fl. kr.
4	<i>Rhus Copallinum. L.</i>	-
5	<i>elegans. Ait.</i>	-
6	<i>Vernix. L.</i>	-
7	<i>Metopium. L.</i>	-
8	<i>radicans. L.</i>	-
9	<i>Toxicodendron. L.</i>	-
10	<i>Cotinus.</i>	-
1	<i>Ribes rubrum. L.</i>	-
2	— <i>fructu albo.</i>	-
3	— <i>fol. variegatis.</i>	-
4	<i>petræum. Willd.</i>	-
5	<i>alpinum.</i>	-
6	<i>nigrum. L.</i>	-
7	<i>glandulosum. Persoon.</i>	-
8	{ <i>diacantha. Willd.</i> }	-
	{ <i>axillaris. Pall.</i> }	-
9	<i>reclinatum. L.</i>	-
10	<i>Grossularia. L.</i>	-
	(Hievon 80 Abarten mit grossen Früchten.	
11	<i>Uva crisa. L.</i>	-
12	<i>Oxyacanthoides.</i>	-
13	<i>Cynosbati. L.</i>	-
14	<i>prostratum. L'Herit.</i>	-
15	<i>floridum. L'Herit.</i>	-
16	<i>pensylvanicum. Willd.</i>	-
17	<i>patagonium. Spec. nova.</i>	-
1	<i>Robinia Pseudoacacia. L.</i>	-
2	— <i>α. fol. varieg.</i>	-
3	— <i>β. inermis.</i>	-
	— <i>γ. laciniata.</i>	-

No.		fl.	kr.
4	<i>Robinia viscosa. Duh. arb.</i>	-	-
5	<i>inermis. Hort. Par.</i>	-	-
6	{ <i>hispida. L,</i>	}	-
	{ <i>rosca. Duh. arb.</i>		
7	<i>Caragana. L.</i>	-	-
8	<i>pygmæa. C.</i>	-	-
9	<i>frutescens. L.</i>	-	-
10	{ <i>ferox. Lam.</i>	}	-
	{ <i>spinosa. L.</i>		
11	<i>Chamlaga. L. Lam.</i>	-	-
12	<i>Halodendron. L.</i>	-	-
13	<i>altajana. Hort. Par.</i>	-	-
1	* <i>Rosmarinus officinalis. L.</i>	-	-
2	— <i>angustifolia.</i>	-	-
1	<i>Rosa alba. L.</i>	-	-
2	<i>α. semiplena. Röf. sig.</i>	-	-
3	<i>β. plena. Röf. sig.</i>	-	-
4	<i>γ. incarnata. Röf. sig.</i>	-	-
5	<i>amabilis. Röf. sig.</i>	-	-
6	<i>arvensis. Willd.</i>	-	-
7	<i>alpina. L.</i>	-	-
8	— <i>α. fl. pleno rubro.</i>	-	-
9	— <i>β. fl. pleno albo.</i>	-	-
10	<i>belgica. Du Roi.</i>	-	-
11	<i>burgundica. Röf. sig.</i>	-	-
12	— <i>α. major.</i>	-	-
13	— <i>β. humilis.</i>	-	-
14	— <i>γ. kermesina.</i>	-	-
15	* <i>braacteata. Wendland.</i>	-	-
16	<i>Centifolia. L.</i>	-	-

No.		fl. kr.
17	Rosa centifolia. { flore albo. unica. Röfs. }	-
18	— { crispifolia. Hortul. apiifolia. }	-
19	— carnea.	-
20	— muscosa. Ait.	-
21	— anglica.	-
22	— rubicans. Röfs.	-
23	— prolifera. Röfs.	-
24	— major.	-
25	— minor. Röfs.	-
26	— Carlsruhensis.	-
27	— monstrosa.	-
28	— crenata.	-
29	corymbosa. Ehrh.	-
30	{ carolina. Du Roi. pensylvanica. Wang. }	-
31	cinnamomea. L.	-
32	— flore pleno. Röfs.	-
33	*✱ chinensis. Willd.	-
34	carina. L.	-
35	— flore pleno. Röfs.	-
36	— carnea. Röfs.	-
37	damascena rubra. Ait.	-
38	— alba. Röfs.	-
39	diatantha. Pall.	-
40	Eglanteria pumila. L.	-
41	— — plena.	-
42	— major.	-
43	francofurtensis. Münchh.	-

No.		kr.
44	R o s a gallica. L.	-
45	holosericea simplex. Du Roi.	-
46	— maxima. Röfs.	-
47	— regalis. Röfs.	-
48	— multiplex.	-
49	lucida. Ehrh.	-
50	lutea. L.	-
51	— plena minor. Röfs.	-
52	— — major. Röfs.	-
53	— multiplex. Du Roi.	-
54	— austriaca. Röfs.	-
55	{ menstrua. Willd. }	
	{ omnium calendarum. Röfs. }	
56	— corymbosa id.	-
57	— alba. id.	-
58	— variegata. id.	-
59	— Portlandica id.	-
60	melitensis. id.	-
61	* moschata semiplena. id.	-
62	* — plena. id.	-
63	pendulina. L.	-
64	pimpinellifolia rubra. L.	-
65	— alba.	-
66	— alpina alba.	-
67	— fl. pleno.	-
68	— major.	-
69	provincialis rubicans. Röfs.	-
70	— regalis. id.	-
71	— rubra. id.	-
72	— prolifera. id.	-

No.		fl.	kr.
73	Rosa provincialis hollandica. Röfs.	-	-
74	rubiginosa. L.	-	-
75	— duplex. Röfs.	-	-
76	regia maxima. id.	-	-
77	— minor. id.	-	-
78	* sempervirens id.	-	-
79	spinosissima, L.	-	-
80	*† semperflorens. Röfs.	-	-
81	serpens. Ehrh.	-	-
82	{ scandens Mönch. umbellata. Laers. }	-	-
83	villosa. L.	-	-
84	— flore pleno. Röfs.	-	-
85	virginiana plena. id.	-	-
	<i>scotica.</i> Unbeschriebene, oder nicht ganz genau bestimmte Rosenarten, nach ver- schiedenen Catalogen.		
86	Rosa aculeata incarnata.	-	-
87	altissima hollandica.	-	-
88	altissima americana.	-	-
89	Champagnensis major.	-	-
90	mahaeca.	-	-
91	maxima.	-	-
92	major.	-	-
93	marmorea plena.	-	-
94	mundi.	-	-
95	prenestina variegata.	-	-
96	portlandica semperflorens.	-	-
97	— maxima.	-	-
98	purpurea.	-	-

No.		fl. kr.
99	Rosa purpurea plena.	-
100	pinnata plena.	-
101	vix spinosa.	-
102	Rose Agate prolifère.	-
103	beauté touchante.	-
104	— tendre	-
105	belle parade.	-
106	belle violette.	-
107	belle de Weissenstein.	-
108	belle irregulière.	-
109	couronnée.	-
110	couleur malade.	-
111	Centifolie de Hesse.	-
112	delectante.	-
113	feu amoureux.	-
114	gracieuse.	-
115	grand triomphe.	-
116	grandeur royale.	-
117	illustre beauté.	-
118	illustre.	-
119	incomparable.	-
120	Kleine Guirlanden-Rose.	-
121	King ton Portugal.	-
122	nouvelle.	-
123	agréable.	-
124	parade.	-
125	perle de Weissenstein.	-
126	passable.	-
127	pourprée hative.	-
128	— charmante.	-
129	— de Weissenstein.	-

No.		fl.	kr.
130	Rose pourrée double.	-	-
131	rouge pénétrante.	-	-
132	surpasse Singleton.	-	-
133	sans-pareille.	-	-
134	Triomphe.	-	-
135	— d'entreprise.	-	-
136	trionphante.	-	-
137	violette nouvelle,	-	-
138	variable.	-	-
139	velure pourrée.	-	-
	Das ganze Sortiment kostet	-	-
1	<i>Rubus odoratus. L.</i>	-	-
2	<i>idaeus. L.</i>	-	-
3	— fructu albo.	-	-
4	— fructu maximo.	-	-
5	— semperflorens.	-	-
6	<i>fruticosus. L.</i>	-	-
7	— <i>laciniatus. H. Par.</i>	-	-
8	— fl. pleno.	-	-
9	<i>tomentosus. Wett. fl.</i>	-	-
10	<i>occidentalis. Mich.</i>	-	-
11	{ <i>villosus. Ait.</i> }	-	-
	{ <i>hispidus. Walt.</i> }	-	-
12	<i>Cæsius. L.</i>	-	-
13	<i>incermis. Hort. Par.</i>	-	-
14	<i>vulpinus. Hort. Par.</i>	-	-
15	<i>saxatilis. L.</i>	-	-
16	<i>arcticus. L.</i>	-	-
17	<i>Chamæmorus. L.</i>	-	-
1	*† <i>Ruscus aculeatus. L.</i>	-	-
2	*† hypoglossum. <i>L.</i>	-	-

No.		fl. kr.
3	*† <i>Ruscus hypophyllum</i> . L.	-
4	*† <i>racemosus</i> . L.	-
1	† <i>Ruta graveolens</i> L.	-
1	<i>Salix triandra</i> . L. <i>P. G. Gimpf alle.</i>	-
2	<i>pentandra</i> . L.	-
3	— <i>fol. variegatis.</i>	-
4	<i>vitellina</i> . L.	-
5	<i>amygdalina</i> . L.	-
6	<i>hastata</i> . L.	-
7	<i>ægyptiaca fol. variegat.</i> L.	-
8	<i>fragilis</i> . L.	-
9	<i>babylonica</i> . L.	-
10	<i>purpurea</i> . L.	-
11	{ <i>Helix</i> . L. } { <i>monandra</i> . Haller. }	-
12	<i>myrsinites</i> . L.	-
13	<i>arbuscula</i> . L.	-
14	<i>herbacea</i> . L.	-
15	<i>retusa</i> . L.	-
16	<i>reticulata</i> . L.	-
17	<i>myrtilloides</i> . L.	-
18	<i>incubacea</i> . L.	-
19	<i>aurita</i> . L.	-
20	— <i>fol. variegatis.</i>	-
21	<i>lanata</i> . L.	-
22	<i>lapponum</i> . L.	-
23	<i>arenaria</i> . L.	-
24	<i>depressa</i> . Hoffm.	-
25	<i>repens</i> . L.	-
26	<i>fusca</i> . -	-
27	<i>rosmarinifolia</i> . L.	-

No.		fl. kr.
28	<i>Salix Capræa</i> . L. - - -	
29	<i>viminalis</i> . L. - - -	
30	<i>cinerea</i> . L. - - -	
31	<i>alba</i> L. - - -	
32	<i>decipiens</i> . Hoffm. - - -	
33	<i>acuminatâ</i> . Hoffm. - - -	
34	<i>argentea. nova</i> - - -	
35	<i>rubra</i> . Willd. - - -	
36	<i>helvetica</i> . L. - - -	
37	<i>philicifolia</i> . Hoffm. - - -	
38	<i>daphnoides</i> . Villars. - - -	
39	<i>cæsia</i> . Villars. - - -	
40	<i>cotinifolia</i> . Smith. - - -	
41	<i>divaricata</i> . Smith. - - -	s
42	<i>foetida</i> . - - -	
42	<i>Spec. nova ex Helvetia</i> . - - -	
I	*† <i>Salsola fruticosa</i> . L. - - -	
I	† <i>Salvia officinalis</i> . α β γ. - - -	
I	<i>Sambucus nigra</i> . L. - - -	
2	— fol. argent. variegat.	
3	— fol. aureo variegatis.	
4	— fructu albo.	
5	— fructu viridi.	
6	— laciniata.	
7	<i>canadensis</i> . L. - - -	
3	<i>racemosa</i> . L. - - -	
I	*† <i>Santolina Chamæcyparissus</i> , L. - - -	
I	*† <i>Sideroxylon lycioides</i> . L. - - -	
2	*† tenax. L. - - -	
I	*† <i>Smilax aspera</i> . L. - - -	
2	*† decidua. L. - - -	

No.		fl.	kr.
3 I	*† Smilax excelsa. L.	-	-
4 2	*† tetragona. L.	-	-
5 3	*† caduca. L.	-	-
1	Sophora japonica. L.	-	-
2	*† mycophylla. Ait.	-	-
3	*† tetraptera. L.	-	-
I	Solanum Dulcamara. L.	-	-
I	Sorbus aucuparia. L.	-	-
2	domestica. L.	-	-
3	hybrida. L.	-	-
3	americana. L.	-	-
I	*† Spartium junceum. L.	-	-
2	*† monospermum. L.	-	-
3	*† spinosum. L.	-	-
4	*† lusitanicum. Hort. Par.	-	-
5	*† radiatum. L.	-	-
6	*† purgans, L.	-	-
7	*† album Spec. nova	-	-
8	† scoparium. L.	-	-
I	Spiræa salicifolia. L.	-	-
2	— alba.	-	-
3	{ alpestris. Borckh. }	-	-
	{ pumila. Hortul. }	-	-
4	Chamædrifolia. L.	-	-
5	betulifolia. Pall.	-	-
6	opulifolia. L.	-	-
7	— fol. variegatis. L.	-	-
8	{ lævigata. L. }	-	-
	{ altaica. Pall. }	-	-
9	hypericifolia. L.	-	-
10	— α. tenuifolia.	-	-
11	crenata. L.	-	-
22	triloba.	-	-
13	sorbifolia. L.	-	-
14	canadensis. Lodd.	-	-
I	Staphylea pinnata. L.	-	-
2	— fol. variegatis.	-	-
3	trifoliata. L.	-	-
I	*Stewartia Malacodendron. L.	-	-
I	*Styrax officinale. L.	-	-

No.		fl.	kr.
2	* <i>Styrax</i> { <i>lævigatum. Ait.</i> <i>Glabrum. Lam.</i> <i>Amœnum. Auct.</i> }	-	-
3	<i>grandifolium. Ait.</i>	-	-
1	<i>Syringa vulgaris. L.</i>	-	-
2	— <i>fl. albo.</i>	-	-
3	— <i>fl. rubro.</i>	-	-
4	— <i>fol. variegatis.</i>	-	-
5	<i>persica. L.</i>	-	-
6	— <i>flore albo.</i>	-	-
7	— <i>S. chinensis. Willd.</i>	-	-
8	— <i>laciniata.</i>	-	-
1	<i>Tamarix germanica. L.</i>	-	-
2	<i>gallica. L.</i>	-	-
1	<i>Taxus baccata. L.</i>	-	-
2	— <i>fol. variegatis.</i>	-	-
1	*† <i>Teucrium flavum. L.</i>	-	-
2	*† <i>lucidum.</i>	-	-
3	*† <i>fruticans. L.</i>	-	-
1	† <i>Thuja orientalis. L.</i>	-	-
2	— <i>α. plicata. Lodd.</i>	-	-
3	† <i>occidentalis. L.</i>	-	-
4	— <i>α. odorata.</i>	-	-
5	*† <i>articulata. Duh, arb.</i>	-	-
6	*† <i>aphylla. L.</i>	-	-
1	† <i>Thymus mastichina. L.</i>	-	-
1	<i>Tilia</i> { <i>europæa. L.</i> <i>microphilla. Duh, arb.</i> }	-	-
2	{ <i>platyphyllos. Venten.</i> <i>europæa. var. α. Willd.</i> }	-	-
3	— <i>β. corallina. Ait.</i>	-	-
4	{ <i>americana. Willd.</i> <i>glabra. Vent.</i> <i>nigra. Borckh.</i> }	-	-
5	<i>pubescens. Ait.</i>	-	-
6	{ <i>alba. Ait.</i> <i>rotundifolia. Duh, arb.</i> <i>argentea.</i> }	-	-
1	*† <i>Ulex europæus. L.</i>	-	-

No.		fl.	kr.
I	<i>Ulmus campestris</i> . L.	-	-
2	— fol. crispis.	-	-
3	— fol. variegatis.	-	-
4	— fol. maculatis.	-	-
5	<i>suberosa</i> . Willd.	-	-
6	<i>sativa</i> . Du Roi.	-	-
7	{ <i>crenata</i> . H. Par. <i>nemorosa</i> . Ait. <i>sibirica</i> . Willd. }	-	-
8	* <i>pumila</i> . L.	-	-
9	{ <i>effusa</i> . Roth. } <i>ciliata</i> . Ehrh. }	-	-
10	<i>americana</i> . L.	-	-
11	<i>pendula latifolia</i> .	-	-
I	* <i>Urtica nivea</i> . L.	-	-
I	<i>Vaccinium myrtillus</i> . L.	-	-
2	<i>uliginosum</i> . L.	-	-
3	* <i>stamineum</i> . Ait.	-	-
4	* <i>glauceum</i> . Mich.	-	-
5	† <i>Vitis idæa</i> . L.	-	-
6	† <i>Oxycoccus</i> . L.	-	-
7	* <i>hispidulum</i> . L.	-	-
8	* <i>amœnum</i> . Willd.	-	-
I	*† <i>Veronica decussata</i> . L.	-	-
2	† <i>fruticulosa</i> . L.	-	-
I	<i>Viburnum Lantana</i> . C.	-	-
2	— <i>variegata</i> .	-	-
3	— <i>ovata</i> .	-	-
4	<i>acerifolium</i> . L.	-	-
5	†* <i>Cassinoides</i> . L.	-	-
6	<i>dentatum</i> . L.	-	-
7	<i>α. angustifolium</i> .	-	-
8	<i>β. humile</i> .	-	-
9	<i>Lentago</i> . L.	-	-
10	<i>nudum</i> . L.	-	-
11	<i>prunifolium</i> . L.	-	-
12	<i>pyrifolium</i> . Hort. Par.	-	-
13	<i>Opalus</i> . L.	-	-
14	<i>fol. variegatis</i> .	-	-

No.		fl. kr.
15	<i>Viburnum opulus canadensis</i> . H. Par.	
16	— (<i>roseum</i> . L. —	
	— <i>sterilis</i> Hort. Par.	
17	— — <i>fol. varieg.</i>	
18	*† <i>Tinus</i> L. — — —	
19	*† — <i>fol. variegatis</i> .	
20	*† — <i>latifolium</i> .	
1	*† <i>Vinca minor</i> . L. — — —	
2	*† — <i>fol. variegatis</i> .	
3	*† — <i>flor. albo</i> .	
4	*† — <i>flor. atropurpureo</i> .	
5	*† — <i>flor. pleno</i> .	
6	*† <i>major</i> . L. — — —	
1	* <i>Vitex Agnus Castus</i> . L. — — —	
2	* <i>Negundo</i> . L. — — —	
1	<i>Vitis Vinifera</i> . L. — — —	
2	<i>laciniosa</i> . L. — — —	
3	<i>vulpina</i> . L. — — —	
4	<i>labrusca</i> . L. — — —	
5	<i>riparia</i> . Mich. — — —	
6	(<i>arborea</i> . L. — — —	
	<i>Ampelopsis bipinnata</i> Mich. — — —	
1	*† <i>Yucca filamentosa</i> . L. — — —	
1	(<i>Zanthorhiza apiifolia</i> . L. Herit. — — —	
1	(<i>Zanthoxylum apiifolium</i> . Hortul. — — —	
1	<i>Zanthoxylum Clava Herculis</i>. L. — — —	
2	*† <u>—</u> <i>trifoliatum</i> . L. — — —	

